



## บันทึกข้อความ

ส่วนราชการ สำนักงานสาธารณสุขอำเภอหัวหิน โทร. ๐๓๒-๖๕๒๙๒๓  
ที่ ปข.๐๔๓๓/๗๒๖ วันที่ ๒๕ ธันวาคม ๒๕๖๖  
เรื่อง ขออนุญาตเผยแพร่ข้อมูลข่าวสารที่เป็นปัจจุบันในเว็บไซต์หน่วยงาน

เรียน สาธารณสุขอำเภอหัวหิน

### ความเป็นมา

ตามรัฐธรรมนูญแห่งราชอาณาจักรไทย พ.ศ.๒๕๖๐ หมวดที่ ๕ หน้าที่ของรัฐ มาตรา ๕๙ รัฐต้องเปิดเผยข้อมูลหรือข่าวสารสาธารณะในครอบครองของหน่วยงานของรัฐที่มีใช้ข้อมูลเกี่ยวกับความมั่นคงของรัฐหรือเป็นความลับของทางราชการตามที่กฎหมายบัญญัติ และต้องจัดให้ประชาชนเข้าถึงข้อมูลหรือข่าวสารดังกล่าวได้โดยสะดวก

### ข้อพิจารณา

สำนักงานสาธารณสุขอำเภอหัวหิน ได้จัดทำเอกสารข้อมูลข่าวสารที่เป็นปัจจุบัน เพื่อเปิดเผยข้อมูลในเว็บไซต์ของหน่วยงาน

### ข้อเสนอ

จึงเรียนมาเพื่อโปรดทราบและโปรดพิจารณาอนุญาตให้เผยแพร่ประกาศ สำนักงานสาธารณสุขอำเภอหัวหินบนเว็บไซต์สำนักงานสาธารณสุขอำเภอหัวหิน <http://www.ssobangsaphannoi.com/huahin/login.php>ต่อไปด้วย จักเป็นพระคุณ

(นางสาวอรนิชา เศรษฐชัยชาญ)  
นักวิชาการสาธารณสุข

อนุญาต

(นายเจนวิท ผลิศักดิ์)  
สาธารณสุขอำเภอหัวหิน



## ค่านิยมกระทรวงสาธารณสุข

กระทรวงสาธารณสุขจะสามารถก้าวไปสู่เป้าหมาย ประชาชนสุขภาพดี เจ้าหน้าที่มีความสุข ระบบสุขภาพยั่งยืนได้นั้น บุคลากรต้องมีค่านิยมเดียวกันเพื่อเป็นพลังขับเคลื่อนภารกิจสำคัญต่าง ๆ ให้บรรลุวัตถุประสงค์และเป้าหมายที่ตั้งไว้ ประกอบด้วย



### Mastery เป็นนายตัวเอง

หมั่นฝึกฝนตนเองให้ทำในสิ่งที่ดี มีศักยภาพ ยึดมั่นในความถูกต้อง มีวินัย ปฏิบัติตาม กฎระเบียบ บนพื้นฐานของการ มีสำนึก รับผิดชอบ คุณธรรม และจริยธรรม



### Originality เร่งสร้างสิ่งใหม่

สร้างสรรค์นวัตกรรม/คิดค้นสิ่งใหม่ ที่เหมาะสมและมีประสิทธิภาพ นำมาใช้ให้เป็นประโยชน์ต่อระบบสุขภาพ



### People centred ใส่ใจประชาชน

ยึดประชาชนเป็นศูนย์กลางในการทำงาน โดยคำนึงถึงประโยชน์ที่จะเกิดกับประชาชน โดยใช้หลัก “เข้าใจ เข้าถึง พึ่งได้”



### Humility ถ่อมตนอ่อนน้อม

มีสัมมาคารวะ มีน้ำใจ ให้อภัย รับฟังความเห็น ยึดประโยชน์ส่วนรวมมากกว่าส่วนตน



กระทรวงสาธารณสุข  
เป็นองค์กรหลักด้านสุขภาพ  
ที่รวมพลังสังคม  
เพื่อประชาชนสุขภาพดี

### พันธกิจ

พัฒนาและอภิบาลระบบสุขภาพ  
อย่างมีส่วนร่วม และยั่งยืน



### ขอบเขต

หลักปฏิบัติของแนวทางปฏิบัติตามจรรยาบรรณกระทรวงสาธารณสุขนี้ ให้ใช้กับบุคลากรของ  
กระทรวงสาธารณสุขทั้งในส่วนกลางและส่วนภูมิภาค ซึ่งประกอบด้วย

1. ข้าราชการ
2. ลูกจ้างประจำ
3. พนักงานกระทรวงสาธารณสุข
4. พนักงานราชการ
5. ลูกจ้างชั่วคราว
6. ลูกจ้างโครงการ



แนวทางปฏิบัติตามจรรยาบรรณกระทรวงสาธารณสุข  
(MoPH Code of Conduct)



1. ดำรงตนตามหลักปรัชญาของเศรษฐกิจพอเพียง



2. ตรงต่อเวลา  
ใช้เวลาให้คุ้มค่า/มีประสิทธิภาพ



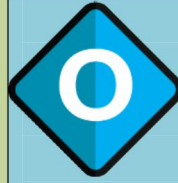
3. ยึดถือประโยชน์ส่วนรวม  
ปฏิเสธผลประโยชน์ทับซ้อน



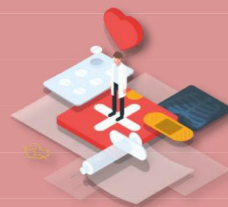
4. ร่วมเป็นหูเป็นตา  
ไม่อดทนต่อการทุจริตทุกรูปแบบ



5. เป็นตัวอย่างที่ดีด้านสุขภาพ  
ให้กับประชาชน



6. เร่งสร้างสิ่งใหม่  
ใส่ใจเรียนรู้



7. เข้าถึง พึ่งได้  
ใส่ใจบริการ



8. ใช้ทรัพยากรอย่างรู้คุณค่า  
รักษาสิ่งแวดล้อม



9. รับฟังความเห็นต่าง  
สร้างสัมพันธภาพที่นอong

# 1

## ดำรงตนตามหลัก ปรัชญาของเศรษฐกิจพอเพียง



ความเชื่อมโยงกับค่านิยมองค์กร



### หลักการ

กระทรวงสาธารณสุขตระหนักถึงความจำเป็นพื้นฐานที่ต้องมีความพอมี พอกิน พอใช้ของบุคลากร โดยน้อมนำแนวพระราชดำริในพระบาทสมเด็จพระปรมินทรมหาภูมิพล อดุลยเดช ที่พระราชทานมานานกว่า 30 ปี เป็นแนวทางการดำรงชีวิต เพื่อนำไปสู่ “ความสุข” ในการดำเนินชีวิตอย่างแท้จริง อันจะส่งผลดีต่อการปฏิบัติงานในที่สุด

### นิยาม

หลักปรัชญาของเศรษฐกิจพอเพียง ประกอบด้วย

1. ความพอประมาณ คือ ความพอดีที่ไม่น้อยเกินไปและไม่มากเกินไป โดยไม่เบียดเบียนตนเองและผู้อื่น เช่น การผลิตและการบริโภคที่อยู่ในระดับพอประมาณ
2. ความมีเหตุผล คือ การตัดสินใจเกี่ยวกับระดับความพอเพียงนั้น จะต้องเป็นไปอย่างมีเหตุผล โดยพิจารณาจากเหตุปัจจัยที่เกี่ยวข้อง ตลอดจนคำนึงถึงผลที่คาดว่าจะเกิดขึ้นจากการกระทำนั้น ๆ อย่างรอบคอบ
3. ภูมิคุ้มกัน คือ การเตรียมตัวให้พร้อมรับผลกระทบและการเปลี่ยนแปลงด้านต่าง ๆ ที่จะเกิดขึ้น โดยคำนึงถึงความเป็นไปได้ของสถานการณ์ต่าง ๆ ที่คาดว่าจะเกิดขึ้นในอนาคต
4. เที่ยงใจความรู้ ประกอบด้วย ความรอบรู้เกี่ยวกับวิชาการต่าง ๆ ที่เกี่ยวข้องรอบด้าน ความรอบคอบที่จะนำความรู้เหล่านั้นมาพิจารณาให้เชื่อมโยงกัน เพื่อประกอบการวางแผน และความระมัดระวังในการปฏิบัติ
5. เที่ยงใจคุณธรรม ที่จะต้องเสริมสร้าง ประกอบด้วย ความตระหนักในคุณธรรม มีความซื่อสัตย์สุจริตและมีความอดทน มีความเพียร ใช้สติปัญญาในการดำเนินชีวิต

## แนวปฏิบัติ

1. ใช้จ่ายอย่างประหยัด พอดี มีเงินออม ไม่ก่อหนี้ เป็นผู้ที่มีความสามารถในการบริหารจัดการเงิน ไม่ให้กระทบต่อการดำรงชีวิตและการปฏิบัติงาน
2. ดำรงตนด้วยความพอเพียง ไม่เบียดเบียนตนเองหรือผู้อื่น
3. พัฒนาคณะกรรมาธิการให้คิดแบบมีเหตุผล รู้จักตน รู้จักประมาณ รู้จักบุคคล และรู้จักชุมชน มีความคิดแบบรอบด้าน สามารถในการวิเคราะห์ปัญหาและแก้ปัญหาด้วยเหตุผล รู้เท่าทันการเปลี่ยนแปลง

### ตัวอย่าง 1

แบ่งรายได้เป็นหมวดหมู่ เพื่อการใช้จ่ายปกติ เพื่อการออม เพื่อสถานการณ์ฉุกเฉิน รวมทั้ง จัดทำบัญชีครัวเรือน เพื่อให้สามารถคำนวณรายได้ ค่าใช้จ่าย เงินคงเหลือ เพื่อการใช้จ่ายอย่างมีเหตุผล หลีกเลี่ยงการเป็นหนี้สินที่ไม่จำเป็น

### ตัวอย่าง 3

มีทักษะในการใช้เหตุผลในการดำรงชีวิตและการปฏิบัติงาน มีสติ และข่มใจตนเองไม่ให้ทำสิ่งผิด

### ตัวอย่างที่ 2

พึงรำลึกว่าความพอเพียงเป็นหลักการสำคัญในการปฏิบัติงานซึ่งบุคลากรทุกระดับควรยึดถือ

### ตัวอย่างที่ 4

ความพอเพียงไม่ใช่เพียงเป็นแนวทางในการแก้ปัญหา แต่เป็นหลักการสำคัญที่จะป้องกันไม่ให้เกิดปัญหาหลายอย่างเกิดขึ้น อันจะเป็นอุปสรรคในการปฏิบัติงานของบุคลากร

# 2

## ตรงต่อเวลา ใช้เวลาให้คุ้มค่า/ประสิทธิภาพ



ความเชื่อมโยงกับค่านิยมองค์กร



### หลักการ

กระทรวงสาธารณสุขให้ความสำคัญกับเรื่องเวลา โดยเฉพาะอย่างยิ่ง การตรงต่อเวลา ซึ่งเป็นหัวใจของกิจการทั้งปวง เป็นเครื่องแสดงคามมีวินัย เป็นนายตนเอง คนตรงต่อเวลามักเป็นคนเอาการเอางาน มีระเบียบ ไว้นือเชื่อใจได้

### นิยาม

ตรงต่อเวลา หมายถึง ความตรงต่อเวลาในการทำกิจกรรมต่าง ๆ ทุก ๆ เรื่อง นับตั้งแต่เรื่องกิจวัตรประจำวันของตนเอง รวมถึงความตรงต่อเวลาในการทำภารกิจที่เกี่ยวข้องกับผู้อื่น เช่น การเข้าทำงาน และเลิกงานตรงเวลา การเข้าประชุมและเลิกงานตรงเวลา การเข้าประชุมและเลิกประชุมตรงเวลา การไปถึงที่นัดหมายตรงเวลา เป็นต้น

### แนวปฏิบัติ

1. ตรงต่อเวลา โดยเริ่มงานก่อนหรือตรงเวลา ทำงานเสร็จทันเวลา และใช้เวลาปฏิบัติงานให้เต็มประสิทธิภาพ ได้ผลงานมากเมื่อเปรียบเทียบกับเวลาที่ใช้ไป
2. ไม่ใช้เวลาราชการหรือเวลางานไปใช้เพื่อทำอย่างอื่นที่มีใช้เพื่อราชการ และไม่ใช้เวลาราชการเพื่อประโยชน์ส่วนตัว
3. ไม่ละทิ้ง ทอดทิ้งงานหรือทำให้เกิดความล่าช้า
4. พึงสำนึกว่าการเบียดบังเวลาราชการหรือการใช้เวลาราชการไปเพื่อประโยชน์ส่วนตัวเป็นการทุจริตชนิดหนึ่ง

#### ตัวอย่าง 1

กรณีมีการจัดประชุม ประธานและผู้เข้าร่วมประชุมดำเนินการประชุมทันที เมื่อถึงกำหนดเวลาประชุม เพื่อไม่ให้ผู้เข้าร่วมประชุมที่มาตรงเวลาต้องนั่งรอผู้ไม่ตรงเวลา

#### ตัวอย่างที่ 2

ไม่ใช้เวลาราชการไปในการปฏิบัติภารกิจส่วนตัว

#### ตัวอย่าง 3

มาปฏิบัติก่อนหรือตรงเวลา และปฏิบัติงานเต็มเวลา โดยมีผลงานเสร็จทันเวลาที่กำหนด

#### ตัวอย่างที่ 4

พัฒนาทักษะในการบริหารจัดการตนเองให้สามารถทำงานได้อย่างมีประสิทธิภาพในเวลาที่กำหนด



# 3

## ยึดถือประโยชน์ส่วนรวม ปฏิเสธผลประโยชน์ทับซ้อน



ความเชื่อมโยงกับค่านิยมองค์กร



### หลักการ

กระทรวงสาธารณสุขยึดถือพระราชปณิธานของสมเด็จพระมหิตลาธิเบศร อดุลยเดชวิกรม พระบรมราชชนก “ขอให้ถือประโยชน์ส่วนตน เป็นที่สอง ประโยชน์ของเพื่อนมนุษย์ เป็นกิจที่หนึ่ง ลาก ทรัพย์ และเกียรติยศ จะตกแก่ตัวท่านเอง ถ้าท่านทรงธรรมแห่งอาชีพไว้ให้บริสุทธิ์” ไว้เป็นหลักในการปฏิบัติหน้าที่อย่างสม่ำเสมอ เนื่องจาก การยึดถือประโยชน์ส่วนรวมจะทำให้องค์กรและประเทศชาติมีความเจริญก้าวหน้า

### นิยาม

ประโยชน์ส่วนรวม หรือประโยชน์แก่ส่วนรวม หมายถึง ประโยชน์ต่อสาธารณะหรือประโยชน์อันเกิดแก่การจัดทำบริการสาธารณะ หรือการจัดให้มีสิ่งสาธารณูปโภค หรือประโยชน์อื่นใดที่เกิดจากการดำเนินการหรือการกระทำที่มีลักษณะเป็นการส่งเสริม หรือสนับสนุนแก่ประชาชนเป็นส่วนรวม หรือประชาชนส่วนรวมจะได้รับประโยชน์จากการดำเนินการหรือการกระทำนั้น (พระราชบัญญัติจัดตั้งศาลปกครองและวิธีพิจารณาคดีปกครอง (ฉบับที่ 5) พ.ศ.2551)

ประโยชน์ทับซ้อน หมายถึง สถานการณ์หรือการกระทำที่บุคคลไม่ว่าจะเป็น นักการเมือง ข้าราชการ พนักงาน บริษัท หรือผู้บริหารมีผลประโยชน์ส่วนตัวมากจนมีผลต่อการตัดสินใจ หรือการปฏิบัติหน้าที่ในตำแหน่งที่ที่บุคคลนั้นรับผิดชอบอยู่ และส่งผลกระทบต่อประโยชน์ของส่วนรวม (สำนักงาน ก.พ.)

### แนวปฏิบัติ

1. ต้องแยกเรื่องส่วนตัวออกจากหน้าที่ โดยถือว่าหน้าที่ที่มีต่อราชการและผลประโยชน์ของประชาชนย่อมสำคัญก่อนเรื่องส่วนตัวเสมอ

2. ไม่รับผลประโยชน์ เงิน สิ่งตอบแทน การสนับสนุน ของขวัญหรือนันทนาการจากภาคเอกชน บุคคลหรือหน่วยงานที่เป็นผู้ผลิตหรือจำหน่ายผลิตภัณฑ์สุขภาพ โดยมีข้อพิจารณา ยกเว้นดังนี้

1) กรณีเป็นวิทยากร การบรรยาย การให้บริการทางวิชาการ หรือเป็นผู้ได้รับทุนวิจัยจากภาคเอกชน บุคคลหรือหน่วยงานดังกล่าวรับของขวัญ สิ่งตอบแทนหรือนันทนาการใดๆ ที่มีมูลค่าไม่เกินสามพันบาทในโอกาสพิเศษหรือวาระตามประเพณี

2) เป็นสิ่งที่ก่อให้เกิดประโยชน์แก่งานด้านวิชาการที่ส่งผลถึงการบริการทางการแพทย์และสาธารณสุขที่ยังประโยชน์แก่ผู้ป่วย โดยให้รับในนามของสถานพยาบาลหรือหน่วยงานเท่านั้น

3. ไม่นำความสัมพันธ์ส่วนตัวที่ตนมีต่อบุคคลอื่นไม่ว่าจะเป็นญาติพี่น้อง พรรคพวก เพื่อนฝูง หรือผู้มีบุญคุณส่วนตัว มาประกอบการใช้ดุลยพินิจให้เป็นคุณหรือเป็นโทษแก่บุคคลนั้น หรือปฏิบัติต่อบุคคลนั้นต่างจากบุคคลอื่นเพราะชอบหรือชัง

4. ไม่ใช่ตำแหน่ง อำนาจหรือหน้าที่โดยมิชอบ หรือยอมให้ผู้อื่นใช้ตำแหน่ง อำนาจหรือหน้าที่ตนโดยมิชอบ แสวงหาเงิน ทรัพย์สิน ประโยชน์ตอบแทนอื่นทั้งที่คำนวณเป็นเงินได้และไม่อาจคำนวณเป็นเงินได้ ตำแหน่งหรือสิทธิพิเศษอื่นใดเพื่อตนเองหรือผู้อื่น โดยการกระทำตามข้อนี้รวมถึงการกระทำซึ่งไม่ได้ใช้ตำแหน่ง อำนาจหน้าที่โดยตรง แต่กระทำให้ผู้อื่นเข้าใจว่าตนมีตำแหน่ง อำนาจหรือหน้าที่นั้นด้วย

5. ไม่เรียกรับ หรือยอมจะรับ หรือยอมให้ผู้อื่นเรียกรับ หรือยอมจะรับซึ่งของขวัญ แทนตนหรือญาติของตน ไม่ว่าจะก่อนหรือหลังดำรงตำแหน่งหรือปฏิบัติหน้าที่ไม่ว่าจะเกี่ยวข้องหรือไม่เกี่ยวข้องกับการปฏิบัติหน้าที่หรือไม่ก็ตาม เว้นแต่เป็นการให้ธรรมจรรยาหรือเป็นการให้ตามประเพณีหรือให้แก่บุคคลทั่วไป

### ตัวอย่าง 1

สิ่งใช้ยาหรือการรักษาอย่างสมเหตุสมผล โดยปราศจากการคำนึงถึงประโยชน์ สิ่งตอบแทนหรือการสนับสนุนใดๆ

### ตัวอย่างที่ 2

ไม่เรียกรับหรือยอมรับทรัพย์สิน สิ่งของ หรือการสนับสนุน จากผู้มีส่วนได้ส่วนเสียเกินกว่าที่กฎหมาย ระเบียบ หรือข้อบังคับที่กำหนดไว้

### ตัวอย่าง 3

ไม่ใช่ความสัมพันธ์ส่วนตัวมาประกอบการพิจารณาเพื่อให้คุณหรือโทษแก่ผู้อื่น โดยเฉพาะที่เกี่ยวกับการจัดซื้อจัดจ้าง การสิ่งใช้ยา เวชภัณฑ์หรือผลิตภัณฑ์สุขภาพ

### ตัวอย่างที่ 4

พึงรำลึกว่า แม้ผลประโยชน์กับข้อบางอย่างจะยังไม่ถูกระบุในระเบียบหรือกฎหมายชัดเจน แต่สามารถปฏิเสธและหลีกเลี่ยงได้ด้วยการยึดมั่นไว้ซึ่งการมีสามัญสำนึกแห่งคุณธรรม การรู้ผิดชอบชั่วดี รวมถึงความซื่อสัตย์ของตนเองและประเทศชาติ

# 4

## ร่วมเป็นหูเป็นตา ไม่อดทนต่อการทุจริต ทุกรูปแบบ



ความเชื่อมโยงกับค่านิยมองค์กร



### หลักการ

กระทรวงสาธารณสุขได้เน้นย้ำ และให้ความสำคัญต่อการต่อต้านการทุจริต คอรัปชั่น รวมถึงการป้องกันไม่ให้คนไม่ดี มีอำนาจ และก่อความเดือดร้อนวุ่นวายในหน่วยงาน

### นิยาม

ทุจริต หมายถึง การประพฤติชั่ว ประพฤติไม่ดี ไม่ซื่อตรง คดโกง ดื้อโกง โดยใช้อุบาย หรือเล่ห์เหลี่ยมหลอกลวงเพื่อให้ได้สิ่งที่ต้องการ ซึ่งการประพฤติชั่วมี 3 รูปแบบ ได้แก่ กายทุจริต วจีทุจริต และโมโนทุจริต

### แนวปฏิบัติ

1. พึงสำนึกว่าการร่วมเป็นหูเป็นตาตรวจสอบการทุจริตหรือประพฤติมิชอบเป็นหน้าที่ที่บุคลากรสาธารณสุขทุกระดับพึงกระทำ
2. พึงสำนึกว่าการทุจริตทุกรูปแบบ ทั้งทางตรงหรือทางอ้อม เป็นสิ่งที่ยอมรับไม่ได้ การทุจริตเป็นเรื่องใหญ่เสมอ เป็นหน้าที่ของบุคลากรทุกคนที่ต้องช่วยกัน ป้องกันและดำเนินการตามระเบียบทุกช่องทางที่มีเพื่อหยุดยั้งการทุจริต
3. พึงสำนึกว่าการปกปิดหรือเพิกเฉยต่อการทุจริต เป็นสิ่งที่ไม่ควรเกิดขึ้นและอาจส่งผลให้เกิดความเสียหายต่อผลประโยชน์ของราชการและประชาชน
4. พึงส่งเสริมความโปร่งใส และสามารถตรวจสอบได้ เช่น มีการหารือระหว่างการประชุม ไม่ว่าจะผ่านทางหรือไม่ รวมทั้งการพึงยกย่องผู้มีความซื่อสัตย์สุจริตและปกป้องผลประโยชน์ของทางราชการอยู่เสมอ

#### ตัวอย่าง 1

ร่วมกันเฝ้าระวัง ตรวจสอบ การกระทำผิด ทุจริตทุกรูปแบบ

#### ตัวอย่างที่ 2

เมื่อพบเห็นการประพฤติผิด ทุจริตในการปฏิบัติงาน ต้องไม่เพิกเฉยหรือคิดว่าเป็นเรื่องปกติที่ทำมานาน จะต้องดำเนินการตามระเบียบหรือช่องทางที่มีอยู่ในทันที

# 5

## เป็นตัวอย่างที่ดีด้านสุขภาพ ให้กับประชาชน



ความเชื่อมโยงกับค่านิยมองค์กร



### หลักการ

กระทรวงสาธารณสุขเป็นองค์กรหลักด้านสุขภาพ ที่รวมพลังสังคม เพื่อประชาชน สุขภาพดี จึงให้ความสำคัญอย่างยิ่งในเรื่องสุขภาพของบุคลากร สนับสนุน ส่งเสริมให้บุคลากร มีจิตสำนึกที่ดีในการดูแลสุขภาพ เพื่อให้มีสุขภาพกายที่แข็งแรง สุขภาพจิตที่เข้มแข็ง สามารถให้บริการที่มีประสิทธิภาพ และเป็นตัวอย่างที่ดีแก่ประชาชน

### นิยาม

เป็นตัวอย่างที่ดีด้านสุขภาพ หมายถึง การประพฤติ ปฏิบัติตน ในการสร้างเสริม สุขภาวะที่ดีของตนเอง ให้ตนเองมีสุขภาพกายแข็งแรง สุขภาพจิตที่เข้มแข็ง

### แนวปฏิบัติ

1. นอกจากมีหน้าที่ที่ต้องดูแลสุขภาพให้กับประชาชนแล้ว บุคลากรกระทรวงสาธารณสุขย่อมถูกคาดหวังว่าจะเป็นตัวอย่างที่ดีด้านสุขภาพให้กับประชาชนด้วย
2. มีพฤติกรรมสุขภาพที่เหมาะสม เช่น การออกกำลังกาย การบริโภคอาหารที่ดีต่อสุขภาพ การหลีกเลี่ยงปัจจัยเสี่ยงที่มีผลต่อสุขภาพ เช่น การละและเลิกบุหรี่ สุรา สิ่งเสพติด การมีพฤติกรรมสุขภาพที่สอดคล้องกับหลักศาสนาและประเพณีที่ดีงาม
3. เป็นตัวอย่างของการดูแลตนเองอย่างถูกต้องเมื่อยามเจ็บป่วย เช่น การใช้ยา ปฏิชีวนะที่เหมาะสม การดูแลตนเองหรือการใช้แพทย์แผนไทยและแพทย์ทางเลือกอย่างถูกต้อง
4. หัวหน้าส่วนราชการ และผู้บังคับบัญชาในส่วนราชการทุกระดับชั้นต้องสนับสนุน ผู้ใต้บังคับบัญชาให้มีพฤติกรรมสุขภาพที่ดี มีสุขภาพที่ดี เป็นตัวอย่างที่ดีแก่หน่วยงานอื่น

#### ตัวอย่าง 1

บุคลากรเป็นตัวอย่างของการมีพฤติกรรมสุขภาพที่เหมาะสมกับประชาชน เช่น การออกกำลังกาย การลดเลิกบุหรี่หรือสิ่งอันตรายต่อสุขภาพ การใช้ยาอย่างเหมาะสมและจำเป็น เป็นต้น

#### ตัวอย่างที่ 2

หน่วยงานของกระทรวงสาธารณสุขมีวัฒนธรรมองค์กรและสถานที่ให้เอื้อต่อการเสริมสร้างพฤติกรรมสุขภาพที่ดี สามารถเป็นตัวอย่างให้หน่วยงานอื่นได้

# 6

## เร่งสร้างสิ่งใหม่ ใส่ใจเรียนรู้



ความเชื่อมโยงกับค่านิยมองค์กร



### หลักการ

กระทรวงสาธารณสุขมุ่งมั่นที่จะพัฒนาศักยภาพบุคลากรให้เกิดการเรียนรู้ตลอดเวลา เพื่อก่อให้เกิดสิ่งใหม่ในการให้บริการประชาชน ส่งผลให้ประชาชนสุขภาพดี มีระบบสุขภาพที่ยั่งยืน

### นิยาม

สิ่งใหม่ หมายถึง การพัฒนากระบวนการทำงาน ทั้งงานด้านบริการ งานด้านบริหาร หรืองานสนับสนุน เพื่อให้สอดคล้องกับกลไกขับเคลื่อนเศรษฐกิจด้วยนวัตกรรม ปัญญา เทคโนโลยี และความคิดสร้างสรรค์ เพื่อก้าวสู่ประเทศที่มีรายได้สูง โดยการ “ทำน้อย ได้มาก” เช่น การยกระดับขีดความสามารถด้านการวิจัยและพัฒนา การพัฒนาทักษะและงานใหม่เพื่อรองรับการเปลี่ยนแปลงในอนาคต การบริการจัดการสมัยใหม่ที่พร้อมดำเนินการทั้งใน Physical and Digital Platforms เป็นต้น

### แนวปฏิบัติ

1. พึ่งพัฒนาตนเองให้มีความรู้ และทักษะเหมาะสมกับการปฏิบัติหน้าที่กันยุคสมัย ตอบสนองต่อความคาดหวังและความต้องการของประชาชน
2. พึ่งพัฒนาตนเองด้านการถ่ายทอดองค์ความรู้สู่ประชาชนและหน่วยราชการอื่นอย่างเหมาะสม
3. มุ่งมั่นในการพัฒนางานให้มีประสิทธิภาพมากยิ่งขึ้น
4. ใช้ความรู้ความสามารถ มีความรอบคอบและความระมัดระวังในการปฏิบัติหน้าที่ตามคุณภาพและมาตรฐานวิชาชีพโดยเคร่งครัด และไม่ละเมิดจริยธรรมวิชาชีพหรืออาชีพ
5. ให้ความสำคัญของการวิจัย การสร้างสรรค์สิ่งใหม่และพัฒนานวัตกรรมเพื่อสุขภาพของประชาชน ถือเป็นหน้าที่ที่บุคลากรกระทรวงสาธารณสุขพึงกระทำ
6. ฝึกฝนตนเองให้เป็นคนช่างสังเกต ตั้งคำถาม คิดวิเคราะห์ เพื่อนำมาพัฒนางานของตน รวมทั้งพัฒนาทักษะที่ใช้ในการต่อยอดสู่งานวิจัยต่าง ๆ

### ตัวอย่าง 1

บุคลากรทุกคนต้องใฝ่หาความรู้อยู่เสมอ เพื่อพัฒนาตนเองให้มีความเชี่ยวชาญในงานของตน ซึ่งจะส่งผลให้สามารถออกแนวคิดใหม่ ๆ เพื่อพัฒนางานของตนเองได้

### ตัวอย่างที่ 2

มีการให้รางวัลเชิดชูความสำเร็จของบุคลากรในทุกสาขาวิชาชีพ ที่สามารถคิดสร้างสรรค์งาน/นวัตกรรมที่เพิ่มประสิทธิภาพการทำงาน

### ตัวอย่าง 3

บุคลากรทุกคนต้องมีความกระตือรือร้นในการคิดสร้างสรรค์/พัฒนางานใหม่ ๆ โดยประยุกต์ใช้เทคโนโลยีสารสนเทศเพื่อสนับสนุนกระบวนการทำงาน

### ตัวอย่างที่ 4

บุคลากรทุกระดับให้ความสำคัญของการวิจัยในรูปแบบต่างๆ มีการพัฒนางานเพื่อประโยชน์ต่อประชาชน

# 7

## เข้าถึง พึ่งได้ ใส่ใจบริการ



ความเชื่อมโยงกับค่านิยมองค์กร



### หลักการ

ภารกิจส่วนใหญ่ของกระทรวงสาธารณสุข เกี่ยวข้องกับการให้บริการประชาชนเป็นหลัก การให้บริการจึงต้องยึดประชาชนเป็นศูนย์กลาง ประชาชนสามารถเข้าถึงบริการได้โดยง่าย บุคลากรต้องมีจิตบริการ รวมทั้งไม่ทำให้เกิดข้อครหา หรือเสื่อมเสียชื่อเสียงของราชการ

### นิยาม

เข้าถึง หมายความว่า ประชาชนสามารถเข้าถึงระบบบริการได้โดยสะดวก

พึ่งได้ หมายความว่า ประชาชนสามารถมอบความไว้วางใจในการรับบริการด้านสาธารณสุขจากหน่วยบริการสาธารณสุขทุกระดับ รวมทั้งมีความพึงพอใจต่อการบริการ

ใส่ใจบริการ หมายถึง บุคลากรผู้ให้บริการมีอัธยาศัยที่ดี มีความรับผิดชอบ ไม่เลือกปฏิบัติ สามารถสร้างความไว้วางใจในการรับบริการจากประชาชน

### แนวปฏิบัติ

1. พึงเอื้อเฟื้อ มีน้ำใจไมตรี มีความเมตตาแก่ผู้รับบริการ
2. พึงพัฒนาตนเองด้านทักษะการสื่อสาร การบริการที่เป็นมิตรและการดูแลประชาชน โดยใช้หัวใจและยึดผู้ป่วยเป็นศูนย์กลาง
3. บุคลากรกระทรวงสาธารณสุขต้องคำนึงถึงศักดิ์ศรีความเป็นมนุษย์ ความเท่าเทียม และสิทธิมนุษยชนของผู้ป่วยและผู้เข้ารับบริการ
4. ให้บริการและอำนวยความสะดวกแก่ประชาชนโดยปราศจากอคติและไม่เลือกปฏิบัติ อย่างไม่เป็นธรรม ให้บริการโดยไม่คำนึงถึงถิ่นกำเนิด เชื้อชาติ ภาษา เพศ อายุ ความพิการ สภาพทางกาย เศรษฐฐานะสถานะทางสังคม ความเชื่อทางศาสนา การศึกษาหรือความคิดเห็นทางการเมือง อันไม่ขัดต่อรัฐธรรมนูญ เว้นแต่จะดำเนินการตามมาตรการที่รัฐกำหนดขึ้น หรือเป็นการเลือกปฏิบัติที่มีเหตุผล เป็นธรรม และเป็นที่ยอมรับกันทั่วไป

### ตัวอย่าง 1

บุคลากรต้องรำลึกอยู่เสมอว่างานของกระทรวงสาธารณสุขเป็นการบำบัดทุกข์ให้กับประชาชน ความเมตตา ความเข้าใจและการมีจิตบริการเป็นพื้นฐานสำคัญที่ไม่สามารถละทิ้งได้

### ตัวอย่างที่ 2

บุคลากรทุกคนต้องหมั่นฝึกฝนทักษะในการสื่อสาร การทำความเข้าใจ การเตรียมรับการเปลี่ยนแปลงและความคาดหวังของประชาชน เพื่อคงความมีทัศนคติที่ดีในการทำงานและหลีกเลี่ยงอคติทั้งปวง



# 8

## ใช้ทรัพยากรอย่างรู้คุณค่า รักษาสิ่งแวดล้อม



ความเชื่อมโยงกับค่านิยมองค์กร



### หลักการ

กระทรวงสาธารณสุขให้ความสำคัญกับการรักษาสิ่งแวดล้อม โดยการเสริมสร้างจิตสำนึกในการรักษาสิ่งแวดล้อมให้แก่บุคลากร รวมทั้งการปรับปรุงสภาพแวดล้อมในการทำงานและนำเทคโนโลยีที่เหมาะสม เพื่อลดผลกระทบต่อสิ่งแวดล้อมที่เกิดขึ้นจากการปฏิบัติงาน

### นิยาม

สิ่งแวดล้อม หมายถึง สภาพแวดล้อมทั้งภายในและภายนอกหน่วยงาน ที่ส่งผลกระทบต่อความรู้สึกนึกคิด และผลกระทบต่อการทำงาน

### แนวปฏิบัติ

1. ใช้งบประมาณ ทรัพย์สิน สิทธิและประโยชน์ที่ทางราชการจัดให้โดยยึดหลักความประหยัด คุ่มค่า และไม่ฟุ่มเฟือย
2. พึงสำนึกว่าทรัพยากรของราชการเป็นของประชาชนและประเทศ จึงต้องใช้อย่างระมัดระวังและเกิดประสิทธิภาพสูงสุด
3. บุคลากรและหน่วยงานของกระทรวงสาธารณสุขพึงเป็นตัวอย่างที่ดีในการรักษาสิ่งแวดล้อม
4. ปฏิบัติตามนโยบายประหยัดพลังงานอย่างเคร่งครัด

#### ตัวอย่าง 1

เลือกใช้ผลิตภัณฑ์ที่เป็นมิตรต่อสิ่งแวดล้อม

#### ตัวอย่างที่ 2

เป็นตัวอย่างที่ดีในการรักษาสิ่งแวดล้อมแก่ชุมชน

#### ตัวอย่าง 3

ใช้พลังงานและทรัพยากรของทางราชการอย่างรู้คุณค่าและเกิดประโยชน์สูงสุด

#### ตัวอย่างที่ 4

หน่วยงานของกระทรวงสาธารณสุขเป็นตัวอย่างของการเป็นมิตรต่อสิ่งแวดล้อม

# 9

## รับฟังความเห็นต่าง สร้างสัมพันธภาพพี่น้อง



ความเชื่อมโยงกับค่านิยมองค์กร



### หลักการ

กระทรวงสาธารณสุขเน้นวัฒนธรรมการทำงานแบบพี่สอนน้อง เพื่อให้เกิดการแลกเปลี่ยนเรียนรู้ ประสบการณ์การทำงาน ก่อให้เกิดนวัตกรรมใหม่ ๆ จากการร่วมคิด ร่วมทำ ร่วมสร้างของบุคลากร

### นิยาม

รับฟังความเห็นต่าง หมายถึง การเปิดใจรับฟังความคิดเห็นของผู้อื่น  
สัมพันธภาพพี่น้อง หมายถึง ความรักใคร่ กลมเกลียว ความผูกพันฉันท์พี่น้อง เอื้อต่อบรรยากาศการทำงานที่มีความปรองดอง

### แนวปฏิบัติ

1. พึงสำนึกว่าบุคลากรกระทรวงสาธารณสุขนั้น มีความเป็นพี่น้องร่วมวิชาชีพและล้วนมีจุดมุ่งหมายเดียวกันคือประชาชนมีสุขภาพและคุณภาพชีวิตที่ดี
2. พึงระลึกว่าความเห็นต่างนั้น สามารถนำมาใช้ให้เกิดประโยชน์ได้ เช่นทำให้เกิดความรอบคอบ การมีส่วนร่วม และเกิดความคิดและวิธีการใหม่ๆที่เป็นประโยชน์ต่องาน
3. พึงระลึกว่าการเปิดใจ การยอมรับความเห็นต่าง การอยู่กันฉันท์พี่น้องและความมุ่งหวังที่ดีต่อประชาชน เป็นสิ่งที่เป็นวัฒนธรรมอันดีของชาวสาธารณสุขมาช้านาน ควรแก่การธำรงรักษาไว้พึงหลีกเลี่ยงการสร้างความขัดแย้ง พุดคุยด้วยเหตุผล เอาใจเขามาใส่ใจเรา ละเว้นการใช้กิริยา วาจาไม่สุภาพ และให้เกียรติผู้บังคับบัญชา ผู้ใต้บังคับบัญชาและเพื่อนร่วมงานอยู่เสมอ หรือ
4. ผู้บังคับบัญชาพึงเปิดโอกาสให้ผู้ใต้บังคับบัญชาแสดงความคิดเห็น ความรู้สึก ข้อวิจารณ์และข้อเสนอแนะเกี่ยวกับการปฏิบัติหน้าที่ราชการและรับฟังความคิดเห็นดังกล่าวที่ขอบด้วยเหตุผล

### ตัวอย่าง 1

บุคลากรต้องมีธรรมาภิบาลดี มีความอ่อนน้อมถ่อมตน และทักษะในการปรับตัวให้เข้ากับผู้อื่น

### ตัวอย่างที่ 2

รับฟังความคิดเห็นของผู้อื่น เปิดกว้าง มีใจเป็นธรรม ไม่ยึดตนเองเป็นศูนย์กลาง

### ตัวอย่าง 3




เมื่อเกิดข้อขัดแย้งให้แก้ปัญหาโดยยึดหลักความสามัคคีปรองดอง และความเป็นพี่น้อง คำนึงถึงการมีอุดมการณ์ร่วมกันในการทำงานเพื่อประเทศชาติและประชาชน

### ตัวอย่างที่ 4

บุคลากรทุกคนต้องธำรงไว้ซึ่งเกียรติยศ ศักดิ์ศรี เพื่อดำรงไว้ซึ่งภาพลักษณ์ขององค์กร ไม่ให้ความขัดแย้งใดๆมาทำลาย

แบบฟอร์มการขอเผยแพร่ข้อมูลผ่านเว็บไซต์ของหน่วยงานในราชการบริหารส่วนกลาง  
สำนักงานปลัดกระทรวงสาธารณสุข  
ตามประกาศสำนักงานปลัดกระทรวงสาธารณสุข

เรื่อง แนวทางการเผยแพร่ข้อมูลต่อสาธารณะผ่านเว็บไซต์ของหน่วยงานพ.ศ. ๒๕๖๗  
สำหรับหน่วยงานในราชการบริหารส่วนภูมิภาค สำนักงานปลัดกระทรวงสาธารณสุข

<b>แบบฟอร์มการขอเผยแพร่ข้อมูลผ่านเว็บไซต์ของหน่วยงานในสังกัดสำนักงานปลัดกระทรวงสาธารณสุข</b>	
ชื่อหน่วยงานสำนักงานสาธารณสุขอำเภอหัวหิน วัน/เดือน/ปี...๒๕ ธันวาคม ๒๕๖๖ หัวข้อ: เผยแพร่ข้อมูลข่าวสารที่เป็นปัจจุบันบนเว็บไซต์สำนักงานสาธารณสุขอำเภอหัวหิน รายละเอียดข้อมูล (โดยสรุปหรือเอกสารแนบ)	
๑. ข้อมูลพื้นฐาน	
๑.๑ ข้อมูลผู้บริหาร	๑.๒ นโยบายของผู้บริหาร
๑.๓ โครงสร้างหน่วยงาน	๑.๔ หน้าที่และอำนาจของหน่วยงาน
๑.๕ กฎหมายที่เกี่ยวข้องกับการดำเนินงาน	๑.๖ ข้าราชการสัมพันธ์
๑.๗ ข้อมูลการติดต่อ	๑.๘ ช่องทางการรับฟังความคิดเห็น
๒. วิสัยทัศน์ พันธกิจ ค่านิยม MOPH	๓. พระราชบัญญัติมาตรฐานทางจริยธรรม
๔. ประมวลจริยธรรมข้าราชการพลเรือน	๕. จรรยาบรรณข้าราชการสำนักงานปลัดกระทรวงสาธารณสุข
๖. อินโฟกราฟฟิคคณะกรรมการจริยธรรม ประจำสำนักงานปลัดกระทรวงสาธารณสุข	
๗. ยุทธศาสตร์ของประเทศโดยรวม	๘. นโยบายและยุทธศาสตร์ของหน่วยงาน
๙. แผนปฏิบัติการประจำปีของหน่วยงาน และการติดตามประเมินผลการดำเนินงานตามแผนปฏิบัติการประจำปีของหน่วยงาน	
๑๐. รายงานผลการดำเนินงานตามแผนปฏิบัติการประจำปีของหน่วยงาน	
๑๑. แผนการใช้จ่ายงบประมาณประจำปีของหน่วยงาน และผลการใช้จ่ายงบประมาณประจำปีของหน่วยงาน	
๑๒. คู่มือหลักเกณฑ์/ขั้นตอนการแก้ไขปัญหาในกรณีที่มีการร้องเรียนเรื่องการให้บริการของเจ้าหน้าที่	
๑๓. คู่มือหลักเกณฑ์/ขั้นตอนการแก้ไขปัญหาในกรณีที่มีการร้องเรียนเรื่องการทุจริตและประพฤติมิชอบ	
๑๔. คู่มือการปฏิบัติงานตามภารกิจหลักและภารกิจสนับสนุนของหน่วยงาน	
๑๕. คู่มือขั้นตอนการให้บริการ (ภารกิจให้บริการประชาชนตามพระราชบัญญัติการอำนวยความสะดวกในการพิจารณาอนุญาตของทางราชการ พ.ศ. ๒๕๕๘)	
๑๖. รายงานผลการดำเนินการเกี่ยวกับเรื่องร้องเรียนการปฏิบัติงานหรือการให้บริการ	
๑๗. รายงานผลการดำเนินการเกี่ยวกับเรื่องร้องเรียนการทุจริตและประพฤติมิชอบ	
Linkภายนอก:..... <a href="http://www.ssobangsaphannoi.com/huahin/login.php">http://www.ssobangsaphannoi.com/huahin/login.php</a> .....	
<b>ผู้รับผิดชอบการให้ข้อมูล</b>  (นางสาวอรนิชา เศรษฐชัยชาญ) ตำแหน่ง นักวิชาการสาธารณสุข วันที่ ๒๕ เดือน ธันวาคม พ.ศ.๒๕๖๖	<b>ผู้อนุมัติรับรอง</b>  (นายเจนวิท ผลิศักดิ์) ตำแหน่ง สาธารณสุขอำเภอหัวหิน วันที่ ๒๕ เดือน ธันวาคม พ.ศ.๒๕๖๖
<b>ผู้รับผิดชอบการนำข้อมูลขึ้นเผยแพร่</b>  (นางสาวอรนิชา เศรษฐชัยชาญ) ตำแหน่ง นักวิชาการสาธารณสุข วันที่ ๒๕ เดือน ธันวาคม พ.ศ.๒๕๖๖	

